

GYVOSIOS GAMTOS MONITORINGAS

Gyvosios gamtos monitoringas Alytaus mieste 2017 m.

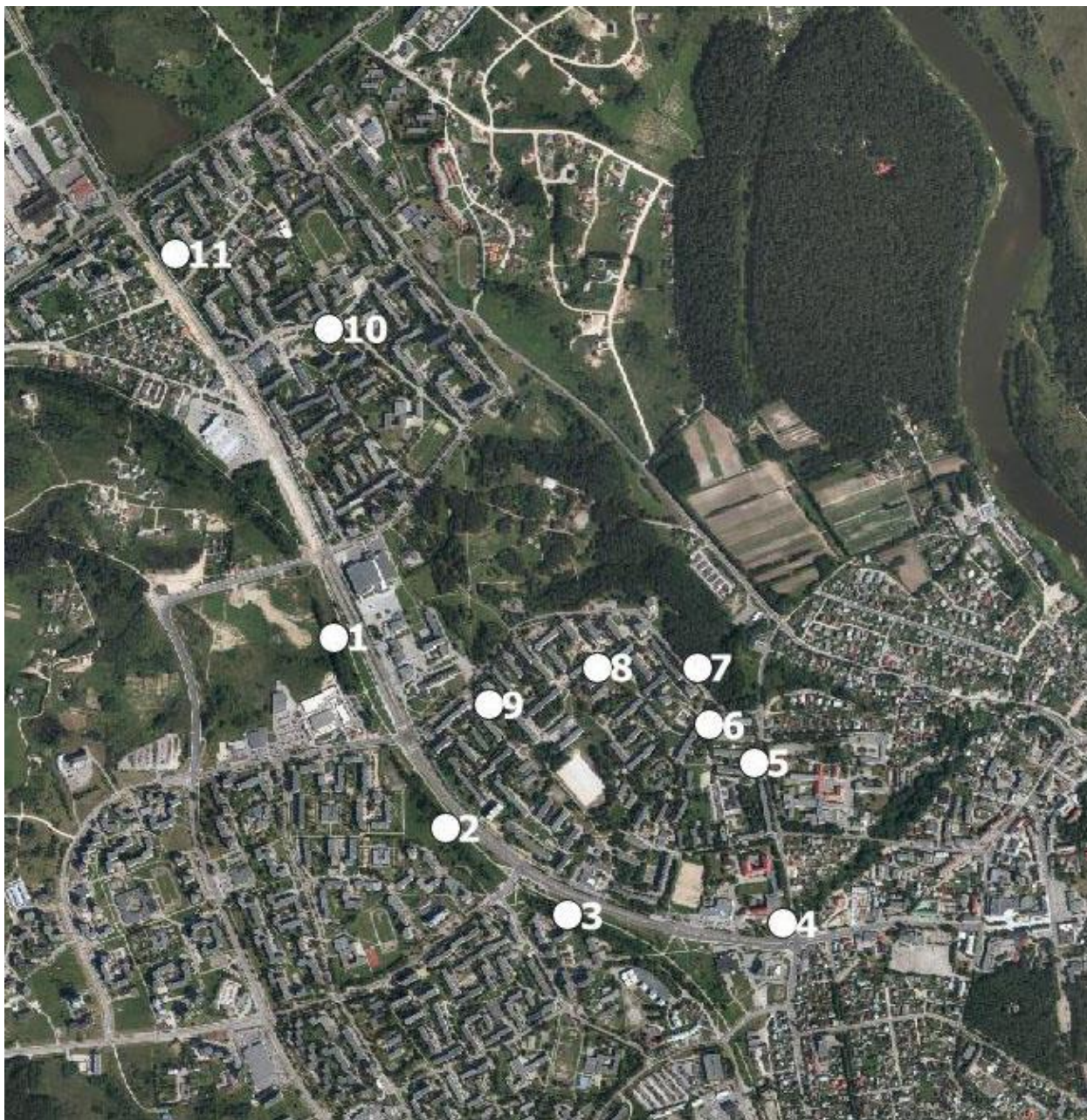
Alytaus mieste 2017 m. iš visų gyvosios gamtos numatytų monitoringų buvo vykdomas tik vienas ornitologinis – kovų *Corvus frugilegus* kolonijų monitoringas. Monitoringo tikslais buvo aplankyta visa miesto teritorija, kurioje potencialiai galėtų įsikurti kovai. Kovai lizdus suka ir pradeda perėti anksti pavasarį, tačiau baigus perėjimą, jie palieka veisimosi vietas, telkiasi į būrius ir klajoja po apylinkes. Metų eigoje dalis lizdų iškrenta, tačiau vietos paprastai lieka stabilios, pakol jų lizdus nepradeda ardyti žmonės. Pagal dabar galiojančius teisės aktus, lizdų ardimas perėjimo metu yra draudžiamas. Kovų kolonijų kontroliavimo procesas pavestas savivaldybei, suderinus su Regioniniu aplinkos apsaugos departamentu. Tačiau, Lietuvoje yra daugybė užregistruotų atvejų, kai patys gyventojai be leidimo ardo kovų lizdus jų sukimo ar perėjimo metu. Vėliau lizdai lieka veikiami tik gamtinių abiotinių veiksnių, ypač vėjo, dėl kurių jie gali savaime iškristi.

Kovų kolonijų monitoringas 2017 m. buvo vykdomas rudenį. Šiais metais Alytaus mieste buvo surasta 11 kolonijų, susikongravusių centrinėje miesto dalyje (9 lentelė, 16 pav.). Paukščiai įsikūrė 9 medžių rūšyse, viso susisukę 136 lizdus (kaip minėta anksčiau, dalis lizdų iki rudens galėjo būti iškritę), vidutiniškai 1,81 lizdo medyje. Populiariausios medžių rūšys lizdų sukimui buvo pušis (46 lizdai 29 medžiuose), eglė (30 lizdų 12 medžių) ir uosis (24 lizdai 12 medžių).

9 lentelė. Kovų *Corvus frugilegus* kolonijos Alytaus mieste 2017 m.

Kolonijos Nr.	Kolonijos vietos adresas; koordinatės (LKS)	Medžių rūšis, medžių su lizdais skaičius	Lizdų skaičius	Viso lizdų kolonijoje
1	J.Matulaičio g. 4; 501381, 6029441	Paprastoji eglė, 6 Paprastasis uosis, 10 Trapusis gluosnis, 1	13 22 5	40
2	Statybininkų g. 6; 501634, 6029043	Paprastoji eglė, 4 Paprastasis ąžuolas, 6	14 12	26
3	Topolių g. 5b; 501951, 6028824	Paprastasis uosis, 2	2	2
4	Tvirtovės g. 1a; 502442, 6028790	Dygioji eglė, 2	3	3
5	Tvirtovės g. 15; 502419, 6029218	Karpotasis beržas, 2	3	3
6	Tvirtovės g. 17a; 502300, 6029306	Paprastasis klevas, 1	2	2
7	Jaunimo parkas ties Vingio g. 9; 502284, 6029431	Paprastoji pušis, 29	46	46
8	Vilties g. 28a; 502007, 6029444	Paprastasis klevas, 1	1	1
9	Vilties g. 6; 501754, 6029339	Karpotasis beržas, 5 Paprastasis klevas, 1	6 1	9

		Kaštonas, 1 Pocūgė, 1	1 1	
10	Lauko g. 17; 501331, 6030311	Karpotasis beržas, 2	2	2
11	Naujoji g. 108a; 500941, 6030503	Karpotasis beržas, 1	2	2
Viso:				136



16 pav. Kovų *Corvus frugilegus* kolonijų išsidėstymas Alytaus mieste 2017 m.

Išvados ir rekomendacijos

1. 2017 m. Alytaus miesto teritorijoje buvo aptikta 11 kovų kolonijų, iš viso 136 lizdai. Dauguma jų buvo mažos – vos po kelis lizdus. Tik 3 kolonijos buvo didesnės nei 20 porų perinčių paukščių.
2. Pagal vienų metų tyrimų duomenis, negalima numatyti/pasiūlyti kovų reguliavimo būtinumo priemonių, nes nėra aišku jų populiacijos ir pasiskirstymo kitimo tendencijos bei dėsningumai Alytaus miesto teritorijoje.
3. 2018 m. numatant kovų reguliavimo priemones, būtina kiekvieną atvejį įvertinti atskirai, priklausomai nuo kovų lizdų dislokacijos vietos ir daromos žalos (ypač teršimo). Be to, reikia atkreipti dėmesį į pavienius lizdus, nes, greičiausiai tai bus ne kovų, bet kitų varninių paukščių – pilkųjų varnų ar šarkų, kurie neperi kolonijomis – lizdai, kurių reguliavimas nėra leistinas Alytaus mieste.
4. Kiekvieną gyventojų skundą dėl varninių paukščių daromos žalos reikėtų vertinti ypač atsargiai, nes absoliuti dauguma žmonių neskiria varninių paukščių rūšių, nors jų gyvenimo būdas yra skirtingas, ir kiekvienos rūšies „daroma žala“ gali būti labai skirtinga.